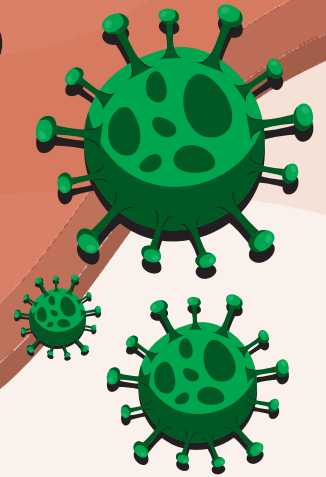


ORIENTAÇÕES DE PREVENÇÃO DA COVID-19 NA EPAGRI



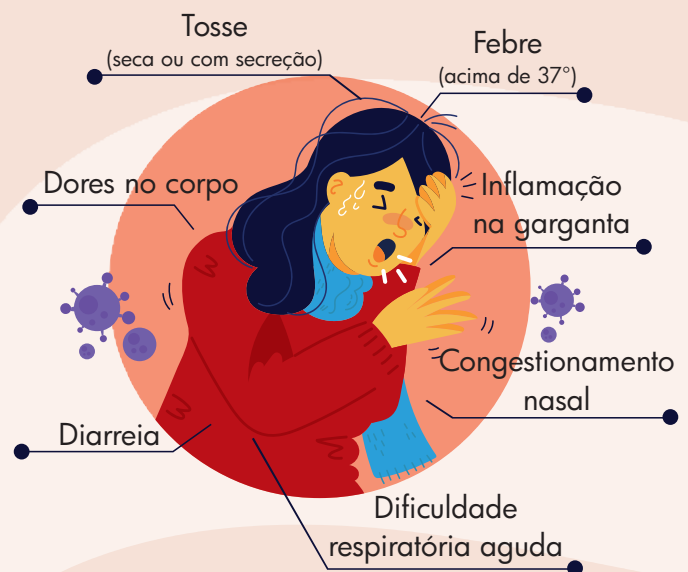
GOVERNO DE SANTA CATARINA
SECRETARIA DE ESTADO DA AGRICULTURA, DA PESCA E DO DESENVOLVIMENTO RURAL



As recomendações baseiam-se no Decreto nº 525, de 23/03/2020 e suas atualizações compiladas até 11/04/2020, e na Portaria SES nº 235 de 08/04/2020, do Governo do Estado de Santa Catarina, determinando medidas para enfrentamento da emergência de saúde pública de importância internacional decorrente do coronavírus e estabelece outras providências que permanecem sujeitas à revisão contínua e que podem ser modificadas se a situação epidemiológica assim exigir.

• COVID-19

- É uma doença que causa especialmente infecções respiratórias em humanos e apresenta alta transmissibilidade. Ainda não há vacina ou medicamentos específicos disponíveis e o tratamento é de suporte e inespecífico.
- Os sintomas mais comuns entre os pacientes hospitalizados são febre, tosse e falta de ar. Dores musculares e de cabeça, irritação na garganta, congestão nasal, desconforto no peito, cansaço e mais raramente diarreia também são observados.



• ORIENTAÇÕES DE PREVENÇÃO DA COVID-19 PARA OS TRABALHADORES DA EPAGRI

1 GERAL

- a) Lave as mãos com água e sabão por pelo menos 20 segundos, ou use álcool 70% com mais frequência;
- b) Use máscara caseira (TNT ou tecido de algodão) ao sair de casa, sempre evitando tocar na máscara;

- c) Lave suas máscaras com água, sabão ou água sanitária, conforme as recomendações dispostas na Portaria 224 de 03/04/2020;
- d) Evite ao máximo tocar no rosto, principalmente a boca, o nariz e os olhos, antes de lavar as mãos;
- e) Ao tossir ou espirrar, cubra a boca com o antebraço ou um lenço de papel e descarte-o imediatamente. Em seguida, higienize as mãos. Se estiver usando máscara, troque-a por outra limpa, higienizando as mãos antes e após a troca;
- f) Evite contatos muito próximos, como abraços, beijos e apertos de mão;
- g) Higienize periodicamente superfícies e objetos, como pias, maçanetas, óculos, chaves, telefone, computadores, etc.;
- h) Higienize imediatamente as mãos após tocar em maçanetas, botões, mercadorias e apoios em geral;
- i) Respeite e mantenha a distância segura (um metro e meio entre pessoas) e evite aglomerações;
- j) Use um objeto para apertar botões, como em caixas eletrônicos, elevadores, campainhas e interfones;



2 NO TRABALHO

- a) Publicar em local visível as informações de regramento estabelecidas de forma a propiciar ao público atendido publicidade das normativas referentes ao ambiente e ao comportamento social que deverão ser cumpridas;
- b) disponibilizar álcool 70% na entrada das unidades;
- c) Use uma máscara caseira durante toda a jornada de trabalho, trocando-a cada quatro horas ou quando estiver úmida, o que ocorrer primeiro. Caso apresente tosse ou espirro, a troca deverá ocorrer a cada duas horas ou quando a máscara estiver úmida, o que ocorrer primeiro;



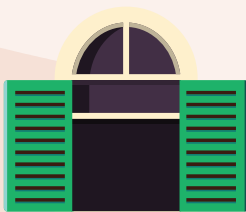
Lave as mãos com água e sabão ou use álcool em gel



Cubra o nariz e boca ao espirrar ou tossir



Evite aglomerações



Mantenha os ambientes bem ventilados



Use máscara



Não compartilhe objetos pessoais

Transmissão – Superfícies não higienizadas

Vírus depositado por gotículas passa para mão; toque nos olhos, nariz e boca causa infecção.



celulares



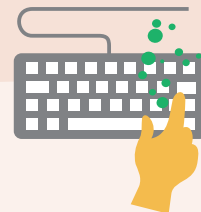
maçanetas



corrimão



botões



teclas



ferramentas

- d) Mantenha distância segura de 1,5 metro entre as pessoas;
- e) Mantenha o ambiente arejado, abrindo janelas e portas;
- f) Não compartilhe objetos como copos, telefones, canetas, grampeadores, teclados, mouses e similares, lembrando de higienizá-los com frequência;
- g) Opte por metodologia de trabalho com menor aproximação e contato humano, por exemplo: Estímulo de reuniões virtuais mesmo no ambiente da empresa, quando possível;

h) Quando tiver atendimento ao público:

- Permita a entrada de uma única pessoa por vez para ser atendida;
- Diminua a intensidade e a duração do contato pessoal priorizando agendamentos de horários para evitar a aglomeração e para distribuir o fluxo de pessoas;
- Delimite as distâncias de segurança para o atendimento e o período de espera;
- Organize a área externa do local de trabalho para evitar aglomerações;
- Oriente o público sobre as regras de distanciamento e higienização;
- Reforce os cuidados com higiene e limpeza;

i) Em atividades no laboratório:

- Mantenha-se sistematicamente a uma distância de pelo menos 1,5 metro de outras pessoas;
- Organize suas atividades em comum acordo com os outros presentes;
- Após o uso, limpe micropipetas e outros equipamentos e materiais de uso comum com álcool 70%;
- Cuidado com equipamentos que não podem ser limpos com álcool, como os óculos de acrílico, que devem ser higienizados com muita água e sabão;
- Efetuar desinfecção da superfície externa de embalagem de amostras, insumos e equipamentos que adentrem ao interior do laboratório, com álcool 70%.

j) Para atividades de campo:

- Mantenha o distanciamento entre trabalhadores;
- Higienize ferramentas e utensílios antes e após o uso;
- Intensifique a rotina de higiene pessoal, mantendo na unidade roupa e calçado de uso exclusivo para o trabalho, expondo ao sol por 2 horas antes de os reutilizar;
- Ao fim das atividades, deixe a roupa e o calçado de trabalho no local, se possível deixe expostos ao sol por no mínimo 2 horas antes de reutilizá-lo ou leve-os acondicionados em sacos plásticos para lavar em casa.
- Então lave novamente as mãos ou tome banho.

3 NO CARRO

- a) Higienize maçanetas, volante, haste do freio de mão, alavanca do câmbio, botões do rádio, do ar-condicionado, dos vidros e alavancas de seta com frequência;
- b) Mantenha uma embalagem pequena de álcool 70% para higienizar as mãos;
- c) Ao voltar para o carro, procure higienizar as mãos antes de entrar;
- d) Objetos, ferramentas, compras devem ser colocados, preferencialmente, no porta-malas.

4 EM CASA

- a) Defina um local para colocar as roupas e calçados usados na rua;
- b) Mantenha portas e janelas abertas, arejando o ambiente e favorecendo a troca de ar;
- c) Antes de sair:
 - Separe suas máscaras caseiras limpas e secas em embalagens individuais, mantendo uma embalagem plástica para guardar as máscaras usadas;
 - Evite sair com adornos, como anéis, brincos, pulseiras, relógios;
 - Dê preferência ao cabelo preso.
- d) Antes de sair de casa, com as mãos higienizadas, coloque sua máscara;
- e) Ao voltar:
 - Tire os calçados antes de entrar em casa;
 - Deixe objetos como carteira, chaves, óculos e bolsa em uma caixa na entrada de casa;
 - Siga para o banheiro tomando cuidado para não tocar em nada, tire as roupas e as coloque em uma sacola plástica, tome banho. Se não for possível, higienize todas as áreas expostas, como mãos, braços, rosto, pescoço, orelhas e nuca;
 - Higienize embalagens trazidas da rua;
 - Higienize a sola dos calçados ou deixe-os ao sol por no mínimo duas horas. Não use esses calçados dentro de casa;
 - Lave as roupas normalmente antes de usá-las novamente. Caso seja necessário, use a mesma roupa, mas deixe-a no sol por pelo menos duas horas antes de usar.

Etapas para a lavagem correta das mãos



1 Molhe as mãos e aplique sabão



2 Lave o dorso e laterais das mãos e entre os dedos



3 Lave os polegares



4 Lave as unhas



5 Lave os punhos



6 Enxugue as mãos com papel-toalha e use-o para fechar a torneira

• O QUE FAZER QUANDO APARECE UM CASO CONFIRMADO DA COVID-19 NA EPAGRI?

- Sintomático ou assintomático, o empregado deve ser imediatamente isolado, encaminhado para quarentena domiciliar, receber orientação para entrar em contato com o sistema de saúde, ser monitorado para acompanhar a evolução da doença e receber todas as orientações administrativas, justificando sua ausência com o encaminhamento do atestado médico, evitando o comparecimento à empresa.
- Todas as pessoas que tiveram contato prolongado (acima de 15 minutos) e próximo (menos de 2 metros) com a pessoa com COVID-19 devem ser colocadas em quarentena de 14 dias e receber orientações sobre medidas de desinfecção e isolamento domiciliar.
- O local de trabalho do doente e dos colegas que tiveram contato próximo e prolongado deve ser interditado para desinfecção, limpando todas as superfícies e equipamentos utilizados pelas pessoas isoladas.
- Outros ambientes utilizados pelos trabalhadores afastados devem ser desinfetados: banheiro, copa, etc.

• ORIENTAÇÕES FINAIS

- Nos casos de suspeita da COVID-19, entrar em contato com o SUS através do Disque Saúde 136;
- Para obtenção de informações sobre boletins, sintomas, medidas preventivas, autodiagnóstico e unidades básicas de saúde, acesse o aplicativo “Coronavírus – SUS”, os sites ou as redes sociais do Ministério da Saúde e da Secretaria de Estado da Saúde:

<https://www.gov.br/pt-br/apps/coronavirus-sus;>

<https://coronavirus.saude.gov.br/>

<https://www.facebook.com/minsaude>

<https://www.instagram.com/minsaude>

<http://www.saude.sc.gov.br/coronavirus/>

<https://www.facebook.com/saudepublicasc/>

<https://www.instagram.com/saude.sc/>

